



# somos HFF

NEWSLETTER - HOSPITAL PROF. DOUTOR FERNANDO FONSECA, E.P.E.  
Janeiro 2020

30.

## ACADEMIA HFF

A criação da Academia HFF integradora da Unidade de Formação e Ensino e da Unidade de Investigação Clínica (UIC), constituiu um passo decisivo para a estruturação e a promoção da investigação clínica na instituição. A criação de uma cultura de valorização e interesse pela investigação mediante o lançamento de novos desafios, o estímulo à criatividade e à divulgação do conhecimento, contribui indiretamente para objetivos estratégicos do HFF como o aumento da qualidade assistencial focada no utente.

# MENSAGENS

## DR. MARCO FERREIRA

### Diretor Clínico



CAROS COLEGAS

**A comunicação** é fundamental para que todos compreendamos a realidade da nossa instituição, quem somos e para onde queremos ir. Sem uma comunicação efi-

caz, é impossível alinhar estratégias e conjugar esforços que nos levem a atingir o objetivo de todas as equipas do HFF: prestar aos nossos utentes os cuidados de saúde de que necessitam, atempados, com qualidade e segurança.

Com o primeiro número lançado há quase 6 anos, em abril de 2014, a **newsletter "Somos HFF"** visava ser um espaço de afirmação da cultura do Hospital Professor Doutor Fernando Fonseca, EPE, como pretendeu o então Presidente do Conselho de Administração, Dr. Luis Marques. Esse ob-

jetivo mantém-se premente e atual. Mantemos a firme vontade que a "Somos HFF" seja um veículo de comunicação para a partilha de projetos, de inovação, de boas práticas e de experiências que existem em todos os serviços e que devem ser difundidos.

**O HFF somos todos nós**, todo o trabalho e dedicação pelos nossos utentes e pela nossa instituição, todo o esforço de melhoria contínua que trazemos diariamente para o nosso trabalho. Todos somos o que de mais valioso tem o HFF e o SNS: os seus profissionais.

Contamos com a vossa colaboração para fazer crescer este espaço privilegiado de partilha do que tão bem fazemos no nosso Hospital.

---

## ENFº RUI SANTOS

### Enfermeiro Diretor



Superadas algumas questões que inviabilizaram a publicação da newsletter SOMOS HFF desde Junho de 2017, é pois com redobrado orgulho e entusiasmo que no início deste novo ano relançamos esta publicação, do-

ravante com uma periodicidade mensal.

**O objetivo da newsletter SOMOS HFF, é que venha a ser um espaço privilegiado de comunicação e partilha entre todos os profissionais, e que a mesma seja vista como um foco de união, contribuindo ao mesmo tempo para o reforço do sentimento de pertença à comunidade HFF.**

O Hospital Professor Doutor Fernando Fonseca quase à beira de completar 25 anos de existência e promoção da excelência ao serviço da população, é uma instituição interna e externamente reconhecida, pelo mérito dos seus profissionais, como uma referência no seio do Serviço Nacional de Saúde pela sua capacidade e diferenciação assistencial e científica. Assim, olhando para o passado, vivendo o presente e projetando o futuro pretende-se que **os textos a publicar nesta newsletter reflitam e valorizem o ambiente hospitalar e as boas práticas desenvolvidas em cada contexto pela sua relevância e qualidade.**

Com a confiança depositada no renascer desta publicação venho apelar à contribuição de todos para o seu enriquecimento e visibilidade.

## TSDT SÉRGIO CANEIRA

### Técnico Superior Diretor



Foi com uma enorme satisfação que tive conhecimento que iria ser retomada a publicação periódica da newsletter “Somos HFF”. Sinto-me por isso bastante honrado por fazer parte deste novo início. **A comunicação** é sempre importante, mas numa instituição que conta com tantos profissionais, distribuídos por vários grupos profissionais, em campos de atuação tão diversos (mas que acabam inevitavelmente por se cruzar), é importante o contributo de meios que favoreçam a comunicação e a informação interna. **“Somos HFF” significa “pertença”, significa que apesar de cada um de nós ter o seu papel na instituição, todos fazemos parte de um todo, e que no final, todos contribuimos para servir os utentes no nosso Hospital da melhor forma possível.**

Deste “todo” fazem parte os **TSDT – Técnicos Superiores de Diagnóstico e Terapêutica**. São mais de 200 profissionais que no HFF representam o terceiro grupo

profissional de saúde mais numeroso, e que diariamente dão um contributo fundamental nas mais variadas áreas de prestação de cuidados de saúde. A carreira dos TSDT inclui áreas como **Análises Clínicas, Anatomia Patológica, Audiologia, Cardiopneumologia, Dietética, Farmácia, Fisioterapia, Imunohemoterapia, Neurofisiologia, Ortóptica, Radiologia, Terapia da Fala e Terapia Ocupacional.**

No passado dia 7 de Janeiro foi publicado o Boletim Informativo Nº 2/2020, sobre a nomeação do **Técnico Superior Diretor das áreas de diagnóstico e terapêutica**. Este acontecimento é de particular relevância na medida que constitui a criação de **um cargo que não existia ainda no HFF**, e que vem colmatar um espaço de representatividade de todos os TSDT do nosso Hospital.

Apesar de as competências do Técnico Superior Diretor estarem perfeitamente previstas juridicamente, trata-se de um novo cargo no HFF, pelo que será necessário construir e definir em termos práticos a sua atuação, e a sua interação com os TSDT do HFF e com os outros grupos profissionais, nos vários níveis organizativos e governativos, como um agente ao serviço desta instituição, contributivo e facilitador na esfera das áreas

de diagnóstico e terapêutica. Será um caminho seguramente desafiante, mas será encarado com optimismo, contando com o envolvimento de todos.

Não posso terminar esta mensagem sem prestar uma sentida e merecida homenagem ao **Técnico Carlos Oliveira**, que durante vários anos tão bem exerceu as funções de Coordenação da área da Radiologia, e que tão sabiamente soube representar os TSDT no HFF. Trata-se de uma enorme perda para o Serviço de Imagiologia, para os TSDT e para o nosso Hospital, mas fica a memória das suas capacidades humanas, e o exemplo das suas competências técnicas, de liderança, e de organização. Ficámos mais pobres com esta perda, mas quem teve o privilégio de o conhecer ficou seguramente mais rico.

À sua família, amigos e colegas, manifesto o meu mais profundo pesar.

Desejo a todo o grupo de trabalho da Newsletter “Somos HFF” as maiores felicidades neste retomar de atividade, registando com agrado a presença de um TSDT nesta equipa!

A todos os colaboradores do HFF, os desejos de um ano de 2020 repleto de sucessos!

## APOIO ESTATÍSTICO



O **apoio estatístico** fornecido pela Escola Nacional de Saúde Pública inclui apoio: no planeamento do desenho epidemiológico do estudo, na definição e validação dos objetivos do estudo, na identificação de variáveis incluindo as dependentes/Outcomes/

endpoints, no cálculo da dimensão da amostra, na gestão de dados clínicos para análise estatística, na definição da análise estatística assim como na estratégia de análise dos dados, na escolha do teste estatístico mais adequado e interpretação de resultados, na

escrita científica – medical writing - e na interpretação de artigos científicos.

**Este apoio é fornecido presencialmente às sextas-feiras no Hospital entre às 10h e as 13h pela investigadora Patrícia Soares (PhD), sendo a equipa composta pelo Professor Pedro Aguiar e pela Professora Carla Nunes de Epidemiologia e Estatística da Escola Nacional de Saúde Pública. Para efectuar marcações basta utilizar o seguinte link: <https://calendly.com/stats-support/30min>**

# UNIDADE DE INVESTIGAÇÃO CLÍNICA

## Um estímulo à investigação



Os **centros académicos clínicos** são estruturas integradas de atividade assistencial, ensino e investigação clínica e de translação, que associam unidades prestadoras de cuidados de saúde, instituições de ensino superior e/ou instituições de investigação públicas ou privadas (**Diário da República, agosto 2018**). O objetivo destes centros é o avanço e a **aplicação do conhecimento e da evidência científica para a melhoria da saúde**.

A investigação científica é possível em centros hospitalares fora da esfera universitária como é o caso do HFF. O seu sucesso pressupõe um empenho dos órgãos de direção,

a quem compete criar as condições essenciais (recursos humanos, espaço físico, ferramentas regulamentares) para conseguir um ambiente interno favorável à investigação, com mecanismos de estímulo e reconhecimento.

A UIC é constituída em março de 2018, como um dos elementos integrantes da Academia HFF, em dependência direta do Conselho de Administração. O objetivo é **promover a investigação clínica**, que alinhada com as áreas de desenvolvimento estratégico da instituição, favoreceria a **qualidade e a eficiência assistencial** para configurar um selo de qualidade do centro. Entre as prioridades da UIC, desde a sua criação, encontrava-se a monitorização e aceleração do processo interno de aprovação dos estudos e o registo completo e rigoroso da investigação, com promoção dos estudos por iniciativa do investigador, passando de estudos retrospectivos descritivos a estudos analíticos. Os elementos integrados na UIC, como a coordenadora de estudos e a bioestatista, permitiram já apreciar este salto qualitativo, com projetos cada vez mais numerosos e ambiciosos, construídos não apenas para “engordar o currículo”, mas que asseguram a proteção, direitos, segurança e bem-estar dos participantes, a integridade dos dados e resultados, a transparência da informação e a eficiência e agilidade dos processos. Esta mudança de paradigma, já visível, poderá ser a semente para a **concretização de nichos de investigação clínica de excelência**.

# UNIDADE DE COMUNICAÇÃO E INFORMAÇÃO

## Comunicação regular

A comunicação na sua definição consiste num processo que envolve troca de informações e utiliza meios como suporte para esse fim.

Comunicar diariamente faz parte, sendo através deste processo tão natural que partilhámos **o que somos**, neste caso como entidade de cuidados de saúde!

O mote **“Somos”** permitirá a continuidade da partilha de informação, dando a conhecer **o que fazemos** na nossa organização **aproximando e envolvendo os seus públicos**, sejam utentes, profissionais, instituições e público em geral, aumentando a ligação à comunidade.

A importância do início de um novo ciclo reflete o reforço da nossa comunicação institucional com o relançamento da publicação mensal da newsletter “Somos HFF”, onde se destacam momentos relevantes da permanente e intensa atividade, evidenciando-nos como referência em múltiplas áreas, valorizando igualmente os seus profissionais.

Este meio de comunicação trás múltiplas vantagens, reforçando a política de informação interna, onde a sua utilização sendo uma ferramenta eficaz no tempo, possibilita a **comunicação regular, e personaliza a mensagem**.

Como elemento da Unidade de Comunicação e Informação, será um privilégio fazer parte do grupo de trabalho, que em conjunto fará crescer e desenvolver este meio comunicacional em prol da instituição.



## UNIDADE DE FORMAÇÃO E ENSINO



A nova equipa da **Unidade de Formação e Ensino** (UFE), nomeada pelo CA a 15 Out de 2019, é um grupo multidisciplinar composto por 7 elementos: Ricardo Marques, Sérgio Baptista, Gabriela Albuquerque, Sofia Oliveira, Nuno Morujo, Isabel Nascimento e Diana Sousa Mendes.

O HFF vê a formação como um investimento integrado na sua estratégia global de **qualificação e desenvolvimento das competências dos colaboradores**, potenciando **conhecimentos e desempenhos**,

para se obter melhoria na prestação de cuidados de saúde e cumprir os critérios fundamentais exigidos para acreditação do Sistema de Qualidade do hospital.

A função primordial da UFE é permitir, incentivar e organizar a **formação de todos os colaboradores** do HFF, **dentro ou fora do hospital**, de temas técnicos específicos ou de cariz mais transversal, como áreas **comportamentais** ou de **gestão**. A atividade da UFE **inclui** estudantes **pré-graduados** em estágios no HFF.

De referir que a UFE promove protocolos de colaboração, nos âmbitos pré e pós-graduado, com outras instituições (universidades, institutos, academias, hospitais, unidades de saúde familiar).

Anualmente, a UFE solicita às Direções de Serviço a identificação de necessidades de formação dos seus colaboradores, a partir das quais elabora o **Plano de Formação Anual do Hospital**, com o objetivo de aproximar as competências profissionais existentes às desejadas. Neste Plano de Formação são também incluídas as competências alvo de avaliação pelo **Sistema de Gestão de Desempenho do** ano seguinte.

Paralelamente existe no HFF **formação obrigatória transversal, no âmbito do Risco e Segurança**, que todos os colaboradores devem realizar, em cada triénio. Em 2020-2022, serão alargados os temas desta formação.

---

## QUASE 100 NOVOS INTERNOS NO HFF

O Hospital Fernando Fonseca recebeu este ano 50 internos de **Formação Geral** e 48 de **Formação Específica**.

Na cerimónia de receção, presidida pelo Director Clínico do nosso Hospital, Dr. Marco Ferreira, contámos com o Prof. Serafim Guimarães como convidado de Honra. O destacado Professor de Medicina e ex-vice Reitor da Universidade do Porto, apresentou aos novos Internos uma palestra subordinada ao tema "50 anos do Internato Médico em Portugal".

De registar que **pela primeira vez o HFF recebeu**



**internos de Formação Específica para algumas especialidades "novas"** (em termos de internato) como **Medicina do Trabalho e Medicina Intensiva**.

## Destaque

**“O Serviço de Imagiologia está a requalificar a sala de espera dos seus utentes esperando-se que, idealmente, as obras estejam finalizadas em fevereiro. Até lá, o atendimento ao público do Serviço de Imagiologia está a ser feito no Serviço de Anatomia Patológica.”**

### Datas relevantes:

#### Fevereiro

4 Dia Mundial do Cancro

6 Dia Internacional da Tolerância Zero à Mutilação Genital Feminina

10 Dia Mundial da Epilepsia

11 Dia Mundial do Doente

14 Dia Nacional do Doente Coronário; Dia Europeu da Disfunção Sexual

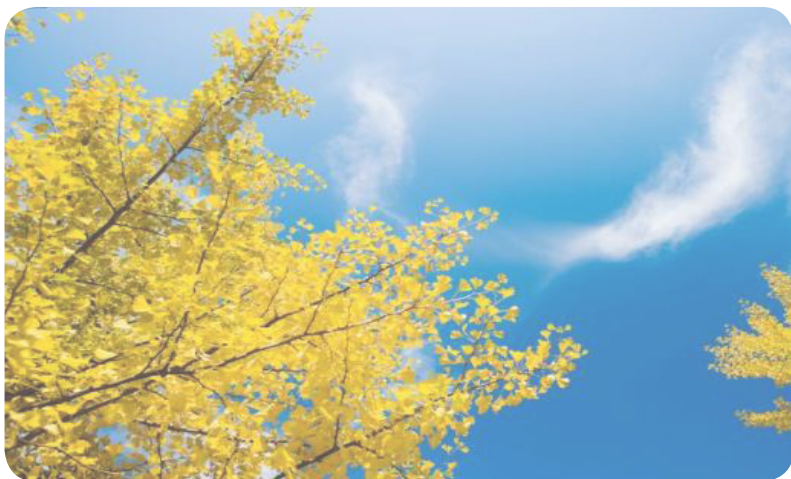
15 Dia Internacional da Criança com Cancro

18 Dia Internacional da Síndrome de Asperger

28 Dia Internacional das Doenças Raras

## Curiosidades

**Há uma espécie de árvore praticamente imortal (e o seu segredo foi descoberto).**



*Ginkgo biloba*

**Uma equipa de investigadores descobriu o segredo da *Ginkgo biloba*, a espécie de árvore que é praticamente imortal e existe desde o tempo dos dinossauros. “Esta árvore pode reter a capacidade de crescimento contínuo por centenas de anos ou mesmo milénios.”**

<https://zap.aeiou.pt/especie-arvore-praticamente-imortal-302834>

## FICHA TÉCNICA

**COORDENAÇÃO GERAL**  
Conselho de Administração

**EDIÇÃO**  
Conselho Editorial SOMOSHFF -  
Dr.ª Lucília Gonçalves, Dr.ª Arminda Sustelo,  
Enf.ª Lídia Jerónimo, TSDT Regina Ferreira, Dr.ª Sofia  
Macias, Dr.ª Rital Miguel

## COLABORARAM NESTE NÚMERO

### P.2

Em cima: Dr. Marco Ferreira  
(Diretor Clínico)  
Em Baixo: Enf.ª Rui Santos  
(Enfermeiro Diretor)

### P.3

Em cima: TSDT Sérgio Caneira  
(Técnico Superior Director)  
Em baixo: **Apoio Estatístico**  
Investigadora Dr.ª Patrícia Soares (Escola Nacional  
de Saúde Pública)

### P.4

Em cima: **Unidade de Investigação Clínica**  
Dr.ª Ana Valverde (Coordenadora da UIC)  
Em baixo: **Unidade de Comunicação e Informação**  
Dr.ª Rita Miguel (Técnica Superior)

### P.5

Em cima: **Unidade de Formação e Ensino**  
Dr.ª Diana Sousa Mendes e equipe (Presidente e  
membros da UFE)  
Em baixo: **Quase 100 novos Internos no HFF**  
Dr. Filipe Freire (Diretor do Internato Médico)

**DESIGN** | RUI PAULO

**INFORMAÇÕES / SUGESTÕES**  
[SOMOS.HFF@HFF.MIN-SAUDE.PT](mailto:SOMOS.HFF@HFF.MIN-SAUDE.PT)

## ÍNDICE DE IMAGENS

P.1 | Enf. Daniel Lanzas  
P.3 e 4 | Internet  
P.5 | em cima: Repositório de imagens HFF  
em baixo: Dr.ª Sara Completo Marques